

# Le couple, une relation en pleine mutation

Lorsque la société bouscule les repères, le couple bouge. Hier corsetés, chacun à sa place, les femmes et les hommes voient leurs place et rôle évoluer au gré de leurs envies mais aussi des bouleversements professionnels et sociétaux.

Selon le psychothérapeute Dominic Anton, quelques décennies seront encore nécessaires pour que le couple retrouve un modèle « type » stable.

## S'il suffisait de s'aimer pour créer un couple heureux, ça se saurait !...

Psychothérapeute systémicien et thérapeute de couple, Dominic Anton reçoit de nombreux hommes et femmes confrontés à la difficulté de vivre ensemble, en quête d'une meilleure compréhension de l'autre et de l'épanouissement de chacun. Pour ce professionnel qui reçoit depuis plus de 13 ans des couples, les bouleversements de la société rendent la relation plus complexe.

Sans remonter à l'Antiquité, le fonctionnement des couples des années 50 était en effet plus simple, les rôles étaient posés et les relations n'étaient pas au premier plan. De façon générale, les hommes avaient un statut de chef de famille, et les femmes d'organisatrice interne, « le manager familial ».

Pour Dominic Anton,

*Nous sommes des générations sacrifiées autour des changements relationnels qui s'opèrent depuis un demi siècle. Nous sommes actuellement dans un temps expérimental du couple qui donnera vraisemblablement un changement opérant d'ici quelques générations.*

Aujourd'hui, créer un couple résulte d'un véritable choix de vie pour l'homme et la femme qui doivent apprendre à vivre la relation dans une continuité, dans la durée.

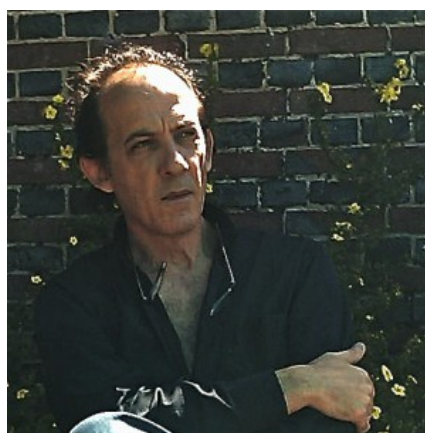
*Notre société assimile le couple à une entité distincte. Or, dans ce déni de la reconnaissance individuelle, le couple existe au dépend de l'individu. Mais comment peut on, si l'on fait abstraction de soi dans la disparition au profit du couple, espérer créer une relation qui permette un équilibre relationnel producteur d'un bien-être et de la reconnaissance ?*



Antagoniste, complémentaire, de la semblance, du parasitisme, du miroir, quelque soit sa dynamique, le couple est inévitablement confronté à des malentendus, des conflits de loyauté, ou des sentiments de déception, autant de sources de crises. Pour que le couple puisse grandir et traverser les épreuves du temps, la rencontre de l'autre doit rester présente et constante au quotidien.

*Chacun doit être dans l'acceptation de l'existence de son conjoint, mais et surtout, dans sa propre reconnaissance. Se sentir bien avec soi-même est la première clef. Elle autorise la confiance en soi, dans son regard et donc la création d'un équilibre dans le regard que l'on porte à l'autre.*

## A propos de Dominic Anton



Psychothérapeute systémicien, Dominic Anton débute sa carrière au sein d'hôpitaux spécialisés en psychiatrie. Formé en 1992 à la thérapie familiale au Centre Monceau (Paris) puis en 2000 à la thérapie de couple à l'Espace Famille 92 (Boulogne Billancourt), il s'oriente vers la psychothérapie systémique afin d'apporter aux personnes en difficultés des modes de thérapies efficaces et créatrices de bien être.

Installé en libéral à Montrouge depuis décembre 2012, Dominic Anton initie les thérapies familiales à domicile et fait également partie des novateurs dans la thérapie pour personnes isolées, handicapées par le biais de skype ou du téléphone.

### Pour en savoir plus

Site web : <http://www.dominicanton.fr>

Blog : <http://www.dominicanton.fr/category/blog/>

### Contact presse

Dominic Anton

Mail : [dominicanonpsy@gmail.com](mailto:dominicanonpsy@gmail.com)

Tél. 06 14 66 21 45