

CULTURE :  
une FICHE pour  
L'ESSENTIEL

# le diagnostic de territoire

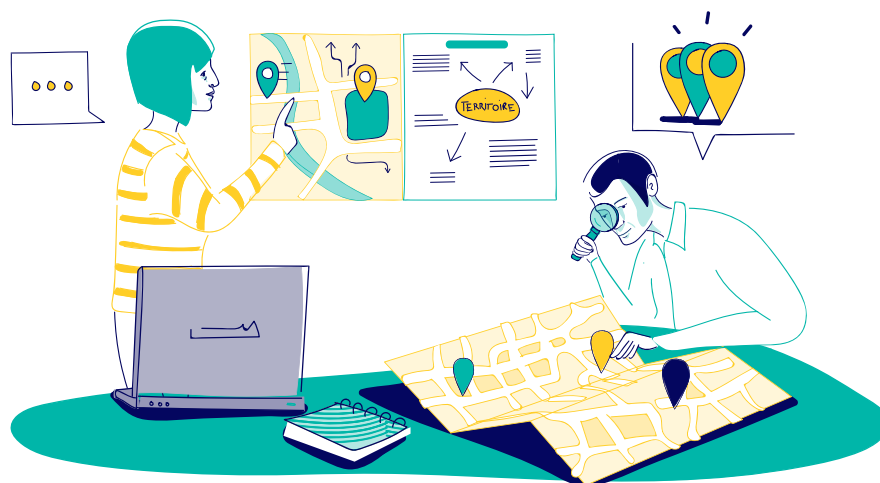
mars 2020

En début ou en cours de mandat, réaliser un diagnostic de territoire peut être souhaité pour penser un projet de territoire ou un projet plus spécifique. Afin de vous aider dans la réflexion et la réalisation de ce diagnostic, cette fiche revient sur ses principaux objectifs, enjeux et étapes. Cette fiche est réalisée à partir de la production [diagnostic-territoire.org](http://diagnostic-territoire.org), 2016, fruit d'un travail d'acteurs du développement local et de l'action sociale, que vous pouvez consulter pour avoir une version plus complète (une dizaine de pages).

Qu'est-ce qu'un diagnostic de territoire ?

« Le diagnostic est un processus de travail participatif qui met en évidence les points forts, les points faibles, les potentialités et les menaces du territoire. Il recherche des écarts entre les représentations des différents acteurs, met en évidence des atouts et des attentes, il recherche les causes des dysfonctionnements et surtout recherche des axes de progrès. »

1. Le diagnostic partagé, un outil au service du projet territorial enfance jeunesse, guide pratique, D'Qual



Menant souvent de front mandat électoral et activité professionnelle, les élu.e.s manquent de temps pour s'informer et se former afin de mieux saisir les enjeux et les particularités du secteur culturel. Trois agences régionales, Auvergne-Rhône-Alpes Spectacle Vivant, ARTIS en Bourgogne-Franche-Comté, L'A. Agence culturelle Nouvelle-Aquitaine, en partenariat avec l'Association des maires ruraux de France (AMRF) et avec la complicité de la FNCC, ont conçu ces fiches synthétiques à l'intention des élu.e.s. Informatives, méthodologiques et synthétiques, elles renvoient à de la ressource complémentaire et sont accessibles sur les sites internet de chacun des partenaires.

Réalisation

En partenariat avec

# A QUOI SERT UN DIAGNOSTIC DE TERRITOIRE ?



## LE DIAGNOSTIC DE TERRITOIRE SERT À :

- ▶ Connaître son territoire, ses forces, ses faiblesses et les opportunités.
- ▶ Connaître son public, ses attentes, ses besoins.
- ▶ Éclairer la décision, orienter ou réorienter son action.
- ▶ Instaurer un dialogue entre les acteurs.



## LE DIAGNOSTIC NE DOIT PAS SERVIR À :

- ▶ Justifier des choix déjà effectués.
- ▶ Servir des prises de pouvoir.
- ▶ Régler des comptes.
- ▶ Éviter le terrain.

## LES ÉTAPES DU DIAGNOSTIC DE TERRITOIRE

### ETAPE 0 : CLARIFIER L'OBJECTIF DU DIAGNOSTIC DE TERRITOIRE

*Le diagnostic part d'une situation initiale avec des symptômes, des besoins plus ou moins exprimés à explorer. Il faut décrypter les attentes pour formuler une commande, interpréter les écarts entre l'existant et l'état souhaitable.*

#### Formuler une demande pour le diagnostic de territoire

Qu'est-ce qui est attendu ? Quels sont les échecs ou insatisfactions éventuels qui ont conduit à la réalisation du diagnostic de territoire ? Dans quel contexte se déroule-t-il ? Existe-t-il des points de tension et/ou de vigilance ?

- Le diagnostic n'est pas une fin en soi, il constitue une étape et a une finalité opérationnelle.
- Il repose sur la participation des acteurs (habitants, partenaires, élu.e.s...), sur la confrontation des points de vue et la recherche de solutions communes. Il suppose donc un travail de coordination important.

### ETAPE 1 : POSER LE CADRE DE TRAVAIL, LES CONDITIONS DE MISE EN ŒUVRE

*Posé par écrit, le cadre de travail est une condition à la réussite du diagnostic.*

#### Déterminer la place et le rôle de chacun

Quels sont les moyens humains alloués à ce diagnostic ? Quel temps sera alloué à ce travail ?

#### Déterminer le cadre de coopération entre les acteurs

Qui sont les référents et/ou chefs de projet ? Y-a-t-il un groupe de travail constitué ? Un comité de pilotage ? Quels en sont les objectifs et missions ? A quelle fréquence se réunit-il ?

Donner et prendre en compte la parole de celles et ceux qui vivent ou travaillent sur le territoire est un enjeu central du diagnostic.

#### Allouer des moyens matériels et financiers

La conduite du diagnostic devra être adaptée aux moyens humains et financiers disponibles.

#### Fixer un calendrier balisé par des étapes claires

### ETAPE 2 : RECUEILLIR DES DONNÉES

*L'enjeu d'un diagnostic de territoire est de parvenir à faire s'enrichir mutuellement les données quantitatives et qualitatives. Il est aussi important de revenir sur la genèse, l'antériorité, l'histoire de ce qui est analysé. Un état des lieux permet d'observer, interpréter, analyser. Les données peuvent être de différentes formes.*

#### Recueillir des données quantitatives

- Sous forme chiffrée, elles permettent de mesurer ou d'apprécier un état, une évolution.
- Elles sont utiles quand on cherche à décrire le qui, quoi, où et quand.

#### Recueillir des données qualitatives

- Elles sont issues des observations du territoire et/ou de la parole des personnes qui y habitent ou y interviennent.
- Elles permettent de qualifier des faits ou des phénomènes.
- Elles sont utiles quand on cherche à expliquer le comment et le pourquoi.

**Récupérer les données déjà disponibles ou analysées**

On les trouvera dans les documents des différentes institutions, sur Internet, dans la presse.

**Rechercher ou construire des données**

Il s'agit d'identifier les sources et construire des outils de recueil adaptés : grilles entretiens, trames d'animation, tableaux de données.

### ETAPE 3 : ANALYSER LES DONNÉES

*L'analyse des données permet de déterminer des enjeux qui seront utiles pour construire un projet et/ou des actions adaptées au territoire.*

**Synthétiser les points forts**

Les atouts, forces, réussites, satisfactions, opportunités.

**Synthétiser les points faibles**

Les fragilités, faiblesses, carences, besoins non couverts, risques, menaces.

### ETAPE 4 : DÉFINIR UNE STRATÉGIE D'ACTION

*Le travail de projection s'appuie sur les résultats du diagnostic. A ce stade, on recherche l'adhésion et les synergies entre acteurs pour aboutir à la production d'un projet auquel chacun peut prendre part. Cette démarche prospective permet de définir une stratégie d'action pour améliorer la situation initiale, l'adapter, l'optimiser.*

**Définir des orientations prioritaires**

**Définir des actions qui répondent aux objectifs visés**

Certaines sont déjà existantes et peuvent être maintenues ou renforcées, d'autres sont à imaginer et/ou à mettre en place.

**Définir les moyens à mobiliser**

Qui fait quoi, quand, et comment ?

**Définir des modalités et des indicateurs d'évaluation**

Permet d'ajuster et réajuster les actions.

### ETAPE 5 : COMMUNIQUER LES RÉSULTATS

*La restitution, pensée en amont, est assumée en vue d'une appropriation et d'une vision partagée.*

**Communiquer sur les avancées des travaux**

Permet de réajuster la démarche, partager des questionnements ou hypothèses, construire collectivement.

**Restituer les résultats à un large public**

- Communiquer les résultats du diagnostic aux personnes mobilisées ou interrogées répond d'une « éthique » du diagnostic. Chacun a le droit de savoir ce qui est fait de sa parole.
- Permet aux acteurs de s'approprier le diagnostic.
- Permet de susciter des débats et échanges.
- Engage la conduite du changement, initie les nouvelles actions.

## LE DIAGNOSTIC A FAIRE EN INTERNE OU FAIRE-FAIRE ?

Si des compétences existent en interne, cela constituera un gain en légitimité et qualification pour la personne qui en aura la charge. Mais, il faut rester dans la zone de confort, ne pas se mettre en danger par rapport aux compétences ou au temps de travail qui peuvent être consacrés en interne.

Un diagnostic peut être divisé en tâches dont une partie peut être confiée à un consultant extérieur, mais il faut au moins être présent dans la conception, la commande. Il faut animer la démarche, la piloter, sans laisser toutes les clefs au prestataire. Enfin, il faut toujours être prêt à faire bouger les lignes pour rendre un diagnostic acceptable.

**POUR  
ALLER  
PLUS  
LOIN**



### **Diagnostic de territoire, définitions et méthodes**

[diagnostic-territoire.org](http://diagnostic-territoire.org)

### **Guide pour les démarches d'économie territoriale**

[cerema.fr](http://cerema.fr)

### **Guide des projets culturels de territoire - Méthodologie et ressources**

[mayenneculture.fr](http://mayenneculture.fr)

### **Agence culturelle grand est - Les essentiels**

[culture-territoires.org](http://culture-territoires.org)

### **Comment réaliser le diagnostic préalable d'un microprojet de solidarité internationale**

[mediatheque.agencemicroprojets.org](http://mediatheque.agencemicroprojets.org)

### **La version complète de cette fiche est à retrouver sur**

[auvergnerhonealpes-spectacle vivant.fr](http://auvergnerhonealpes-spectacle vivant.fr)



## **LES FICHES**

- *Elu.e.s et formation*
- *Elaborer une politique culturelle*
- *Les responsabilités et obligations des élu.e.s*
- *Le diagnostic de territoire*
- *Les droits culturels des personnes*
- *Les acteurs institutionnels de la culture*

## **RÉDACTION**

Auvergne-Rhône-Alpes  
Spectacle Vivant

Les fiches sont disponibles sur :

[la-nouvelleaquitaine.fr](http://la-nouvelleaquitaine.fr)

[auvergnerhonealpes-spectacle vivant.fr](http://auvergnerhonealpes-spectacle vivant.fr)

[artis-bfc.fr](http://artis-bfc.fr)

Mise en page : Marion Boucharlat

Les agences sont financées par :